

COMMODE

Paris, époque Transition Louis XV – Louis XVI, vers 1765

Bati : bois de chêne - Placage de bois de rose, de satiné et d'amarante.

Bronze doré - Marbre brèche d'Alep

*Estampillé **DAUTRICHE**. Cité Maître le 24 mai 1765*

H. 88 cm L. 125 cm P. 53 cm

Commode de forme rectangulaire à ressaut central en placage de bois de rose, sycomore teinte tabac, amarante et filets composites de buis et d'ébène. Elle ouvre par cinq tiroirs dont trois dans le bandeau qui sont ornés de frises d'entrelacs à rosaces et souligné par un demi-jonc ; en bronze et deux à traverse en retrait dans le corps central. La façade tripartite présente un léger ressaut central chantourné en partie inférieure, formant un tablier orné d'un bronze feuillagé. Il est décoré d'un panneau de marqueterie de quartefeuilles dans des entourages de bandes et cinq anneaux tombants de tirage à macarons en bronze. Les deux parties latérales sont décorées de marqueterie de rosaces quadrilobées dans des entourages de bandes et quatre macarons aux angles. Les côtés plats forment un ressaut arrière et sont marquetés de décors similaires aux parties latérales de la façade. Les montants sont plaqués de bois de rose en frisage et reposent sur quatre pieds courbes et pincés terminés par des sabots enchâssés à pattes de lion et feuillagés d'acanthes. Les antérieurs arrondis sont ornés de chutes en bronze à décor de piastres et de guirlandes de lauriers. Le dessus est coiffé d'un marbre, brèche d'Alep mouluré d'un congé sur les trois côtés.

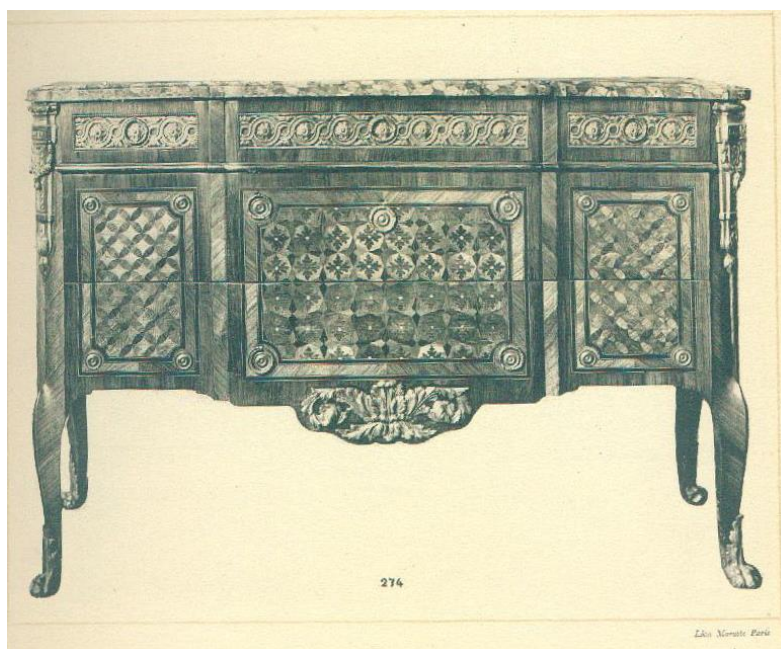
MARQUE :

*Numéro à l'encre « 10449 » sur le dessus de la caisse. Inventaire d'entrée au dépôt de l'hôtel de l'Infantado.

PROVENANCE :

* Collection de Madame de POLES.

Vente Galerie Georges PETIT, Paris. 22-24 juin 1927 numéro 274



Collection de Madame de POLES.
Vente Galerie Georges PETIT, Paris. 22-24 juin 1927, n° 274.

COMMODE SIMILAIRE :

* Collection M. RIKOFF.

Vente Galerie Georges PETIT, Paris. 4 au 7 Décembre 1907, n°299. (18100F Or).



Collection M. RIKOFF

AUTRE COMMODE SIMILAIRE :

*Collection Baron de Gunzburg. *Vente Sotheby's, New-York. 27 Octobre 1990, n° 83*

**Vente Christie's Londres. 13 Juin 1991, n° 78*

**Commode conservée au château de Ludwigsburg en Allemagne*

GENESE ET DEVELOPPEMENT DU MODELE :

Les productions de Jacques Van OOSTENRYCK dit DAUTRICHE (1725/1728-1778). Natif des Pays-Bas, Jacques van Oostenrik s'installe à Paris, dans un premier temps comme ouvrier libre. Il reçoit ses lettres de maîtrise en 1765 et s'installe rue du Faubourg-Saint-Antoine. Puis, il acquiert une grande réputation de marqueteur et obtient des commandes pour diverses maisons royales, dont celle du Comte d'Artois. Il estampilla toujours sous son nom francisé DAUTRICHE. Après sa mort, sa femme et son fils Thomas Jacques continuent quelques temps à diriger son atelier. S'il réalise des meubles d'un style Louis XV parfait, se sont surtout ses productions de commode à ressaut central, de secrétaire et de meuble à hauteur d'appui de style Transition Louis XV - Louis XVI, qui le font connaître. Il décore ses meubles de marqueteries de mosaïques caractéristiques constituées cubes, de cercles imbriqués, de treillages, d'octogones, ou de losanges à quatre-feuilles qui sont rehaussés de bronzes discrets. La commode de style transition présentée ici est caractéristique de la production de Jacques DAUTRICHE vers 1765 où subsistent encore quelques rares éléments du style Louis XV encore en usage tels que les pieds cambrés et pincés qui s'associent aux lignes droites et puissantes du style Louis XVI orné de marqueterie géométrique.

Si EBEN et DAUTRICHE utilisèrent des marqueteries et des cartouches très similaires, les géométries ne sont jamais totalement semblables, à l'exception de la marqueterie de cubes sans fond ou de cercles emmêlés. Sur les commodes de DAUTRICHE, les chutes, les sabots et le tablier sont insérés dans des cartouches de bois de violette ou d'amarante, contrairement aux commodes portant l'estampille d'Ebén. Cette disposition se rencontre sur toutes les commodes estampillées DAUTRICHE qui sont conservées dans les collections muséales tels le Boston Muséum of Art (inv. 67-1192) et le Château de Pavlovsk ainsi que celles des anciennes collections privées du duc de Wellington à Stratfield Saye House, du duc de Wurtemberg actuellement conservée au château de Ludwigsburg (inv. Sch.L 2950) ou de celle des comtes d'Ashbrunham qui est accompagnée d'une paire d'encoignures. Par ces exemples, il convient de penser que DAUTRICHE qui exerça longtemps comme ouvrier libre au faubourg Saint-Antoine avant d'acquérir ses lettres de maîtrise en 1765, produisit concurremment avec Oeben des commodes dont ce dernier est revêtu de la paternité. Si les dictionnaires consacrés aux ébénistes parisiens décrivent DAUTRICHE peu ou prou comme un copiste d'Oeben, il convient de le considérer comme un artiste contemporain accompli qui se révéla par des motifs inédits de marqueterie et que la renommée étouffante d'OEBEN éclipsa aux yeux de la postérité, alors que son œuvre et son talent attesté après 1763 montre une grande variété de composition puisant aux sources du vocabulaire esthétique néoclassique. Ainsi son œuvre se révèle plus intéressante et plus complexe qu'on ne pouvait l'imaginer.

LE DEPOT DE L INFANTADO :

Le numéro « 10449 » correspond au registre des entrées et des sorties du dépôt de l'hôtel de l'Infantado (actuel consulat des États Unis). Ce vaste bâtiment, construit pour un ambassadeur d'Espagne, fut un lieu de dépôts notamment des meubles, objets d'art et glaces, saisis chez les émigrés, et les condamnés durant la Terreur. Y furent enregistrés des effets de provenances royales, Marly, Compiègne, Fontainebleau, Bellevue, des résidences des comtes d'Artois et de Provence, mais aussi de plus humbles extractions. C'est dans ce dépôt et parmi les œuvres non cédées à la Commission du Commerce ou réservées par la Commission Temporaire des Arts, que puisèrent les fonctionnaires chargés notamment de remeubler le Palais du Luxembourg pour les Directeurs, son secrétaire général, les ministres, leurs collaborateurs directs, et les membres de leurs familles, enfants, parents, frères, tantes, oncles, cousins, etc...